

EN ROUTE POUR LE 55ème CHAPITRE GÉNÉRAL 2019



*Province de
France*

Mars 2019

Hier

Bref historique des Provinces en France

Le 10 Mai 1874, Mère du Calvaire érigeait la première structure de la Congrégation : la Province de Bogotá. Peu à peu, suivant le rythme de l'expansion missionnaire, de l'accroissement numérique, ou d'autres circonstances, les structures se sont multipliées ou transformées.

Ce fut toujours au service d'une meilleure organisation, d'un contact plus immédiat avec les réalités missionnaires, d'une présence plus dynamique, d'une croissance de la communion. Elles ont toujours été voulues en fonction de l'animation et des exigences de la vie apostolique et communautaire. Ce sont ces critères et le même esprit qui ont déterminé l'histoire des structures en France.

1957 - PROVINCE du NORD de la France et PROVINCE du SUD de la France

1966 – Les maisons d'Italie et de Suisse passent à la nouvelle vice-province d'Italie

1967 - RESIDENCE GENERALICE A ROME

28 juin 1967 - Circulaire de Mère Thérèse des Anges : décision de transférer à Rome le gouvernement de la Congrégation.

1968 - PROVINCE de FRANCE CENTRE



25 mars 1968 : érection d'une troisième Province, celle du "Centre" pour une répartition plus rationnelle et équitable des maisons de France, permettre l'adaptation des trois Provinces aux "Régions Apostoliques" facilitant ainsi les relations avec l'Épiscopat et l'intégration dans la Pastorale d'ensemble.

15 avril 1968 - ÉRECTION DES TROIS PROVINCES DE FRANCE

La "**PROVINCE DU NORD**" (siège à Paris) comprend les maisons situées dans les régions apostoliques au Nord, de Paris, de l'Ouest, de l'Est; les maisons d'Angleterre et la mission de Haute-Volta (Burkina actuel).

La "**PROVINCE DU SUD**" (siège à Toulouse) comprend les maisons situées dans les régions apostoliques du Centre-Est, du Sud-ouest, du Midi, de la Provence-Méditerranée; les maisons d'Algérie et du Maroc pendant un temps.



- La "**PROVINCE DU CENTRE**" (siège à Tours, Petite Bretèche) comprend les maisons situées dans la Région apostolique du Centre.

La **MAISON-MERE**, Grande-Bretèche. Y restent attachés le Noviciat interprovincial, l'École d'Éducatrices spécialisées ainsi que la maison de Sainville "Berceau de la Congrégation". C'est là aussi à la Maison-Mère, que la Secrétaire générale assure la coordination qu'implique l'interdépendance des trois Provinces de France, en raison du Noviciat commun et des priorités apostoliques.

1969 - GROUPE de la MAISON-MERE avec les Communautés d'Angleterre et Jérusalem.

1980 - Rattachement de la **VICE- PROVINCE ITALIE-SUISSE à FRANCE-CENTRE**

1988 - la **PROVINCE FRANCE** : Les 3 provinces de France ne forment plus qu'une structure.

Le groupe de la **MAISON-MERE** reste une entité indépendante.

Octobre 2004 : Union de la Province de France et de la Maison-Mère :

Une seule province "la **PROVINCE FRANCE**" (siège à Paris).

Le groupe Maison-Mère fait partie intégrante de la Province France, la Bretèche gardant sa spécificité de Maison-Mère.

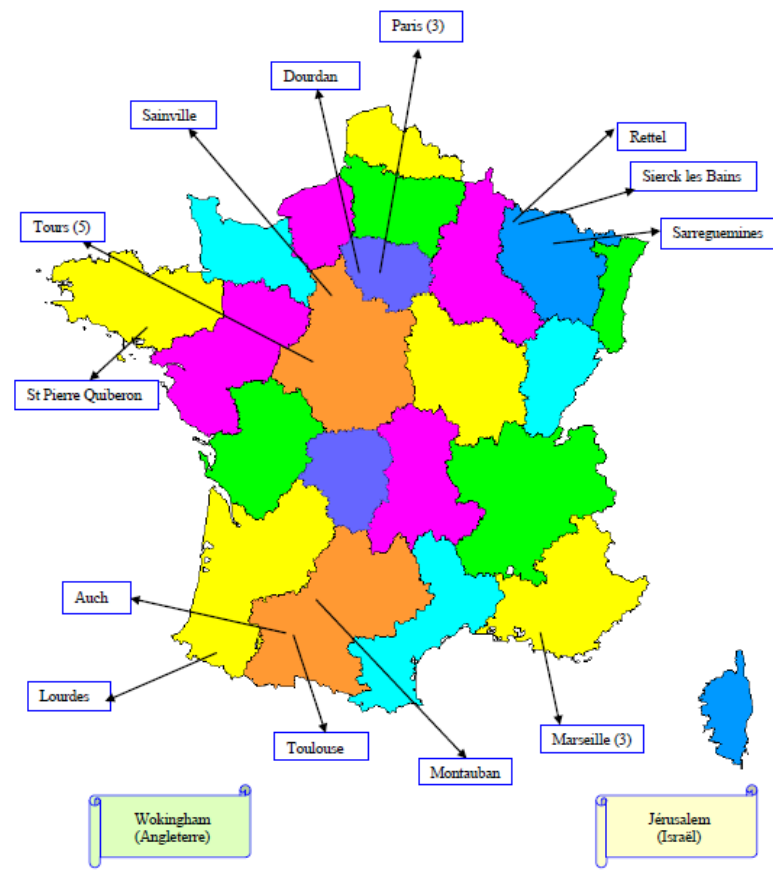
Juin 2016 : Les communautés de Rome sont en dépendance directe du gouvernement général.



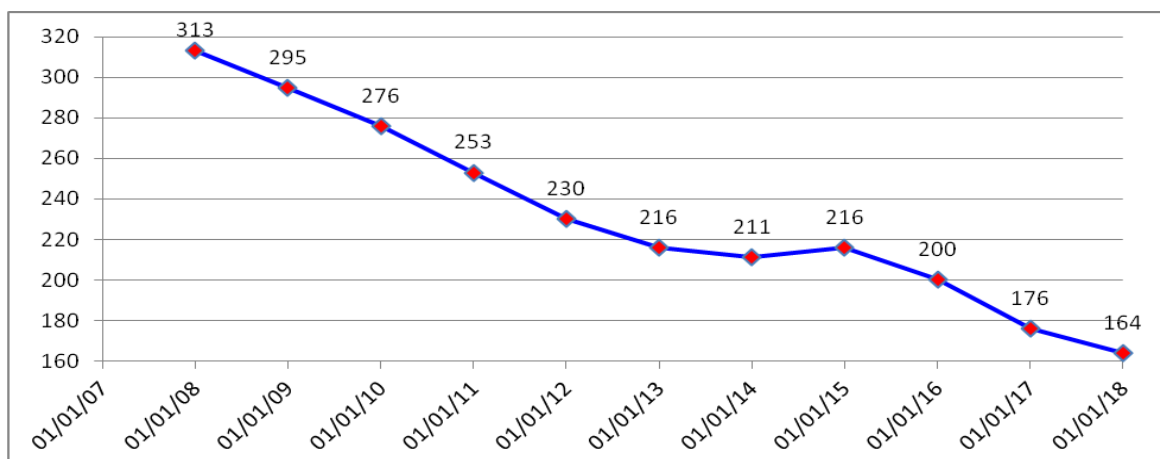
Aujourd'hui

Notre Réalité

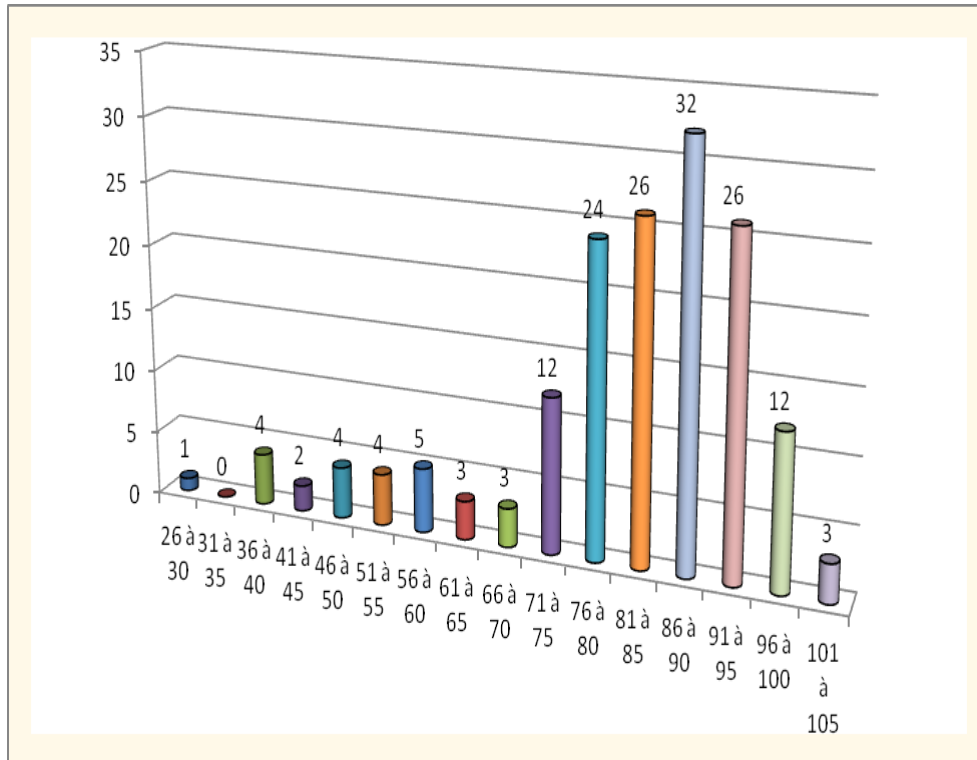
Au dernier chapitre provincial, en novembre 2018, nous étions : 161 sœurs dont 2 de vœux temporaires réparties en 24 communautés (23 car il n'y a pas de sœurs à Sainville) et 2 novices. Par ailleurs, 1 sœur de la Vice-Province d'Afrique œuvre dans la province mais n'y est pas assignée et 1 sœur est en Transutum.



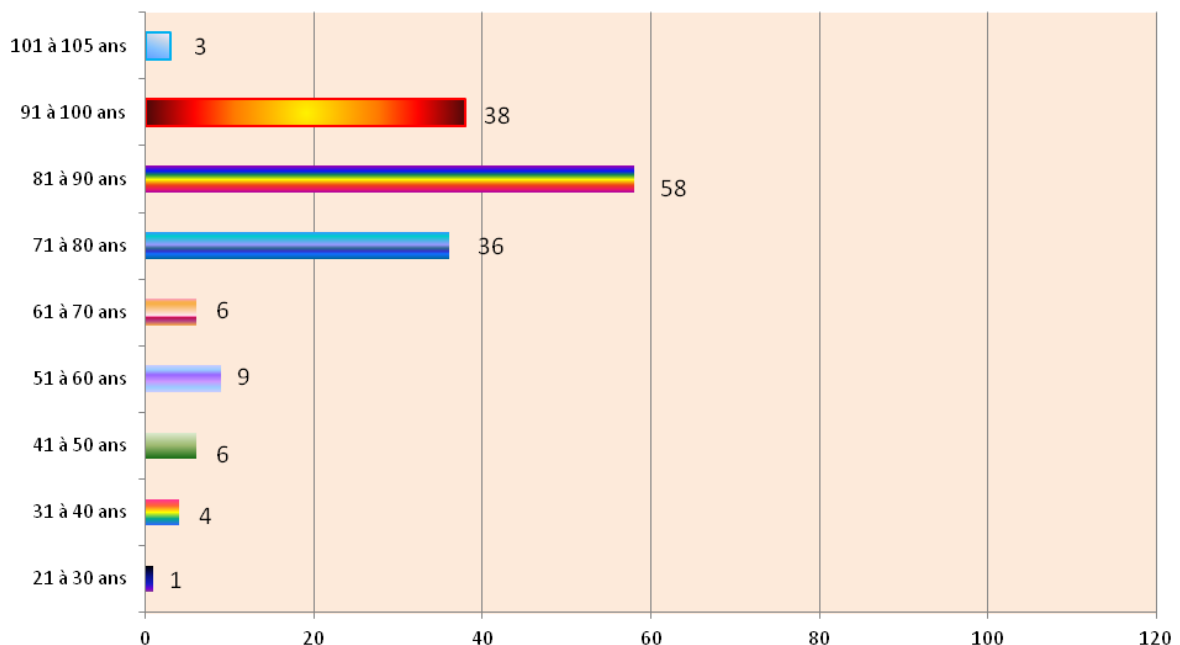
Entre le 1^{er} janvier 2008 et le 31 octobre 2018 le nombre de sœurs a chuté de 49% malgré la fusion avec les Sœurs de Ste Catherine d'Auch (2014) mais avec le départ des 13 sœurs de Rome en 2016 et 43% des communautés ont été fermées.



Toujours, en novembre 2018, la moyenne d'âge des sœurs de la Province : 80,48 ans



De 11 nationalités : française, américaine, anglaise, burkinabée, chilienne, colombienne, équatorienne, irakienne, portugaise, suisse, tchèque.



Il y a une seule sœur française parmi les 11 sœurs de moins de 50 ans et 6 parmi les 9 de 51 à 60 ans.

Les principales missions des maisons et des sœurs sont les suivantes

Maisons d'accueil

Lourdes	Accueil de pèlerins Pastorale
St Pierre Quiberon	Repos et vacances pour tous Retraites, sessions, conférences Pastorale du Tourisme au niveau diocésain et national Paroisse. Union des acteurs économiques Officialité

Établissements scolaires

Rettel	IME – avec une communauté sur place
Tours "Les Douëts"	IME – avec une communauté sur place Animation liturgique, insertion paroissiale Secours Catholique Service communautaire

Milieu de santé

Paris "Saint Jacques"	Direction, soins, accueil Groupement Fraternel OP et CORREF
Sarreguemines	Présence auprès des personnes en maison de retraite
Sierck les Bains	Présence à la maison de retraite

Présence en milieu urbain

Dourdan	Noviciat international
Marseille "Les Chartreux"	Catéchèse Visites aux malades Paroisse Hôpital St Joseph
Paris "106"	Gouvernement de la Province CORREF Médecin en prison Aumônerie grandes écoles Aumônerie grandes écoles Sœurs en étude
Toulouse "Joly"	Foyer de jeunes
Tours "St Dominique"	Résidence étudiante Noviciat Pastorale des migrants

	Pastorale de la santé
	Secours Catholique
	Pastorale catéchétique
Tours "La Bretèche"	Accueil, services de Congrégation
	Engagement au niveau du diocèse
	Économat et secrétariat Province de France
	Engagement dans la pastorale paroissiale
Tours "Europe"	Engagement Paroisse
	Économat province
Tours "St Thomas"	Foyer de jeunes étudiantes

Présence en milieu rural

Sainville

Maisons de sœurs aînées

Marseille "La Marie"	Services aux sœurs malades
	Pastorale des personnes porteuses de handicaps
Marseille "Les Accates"	Engagement au sein de la Maison inter-congréganiste
Montauban	Visites de personnes âgées
Paris "Villa Torelli"	Engagements divers au niveau de l'EHPAD
Auch "Saint Dominique"	Services aux sœurs malades

Angleterre

Wokingham Présence à la Paroisse

Israël

Jérusalem Secours Catholique : accueil

Demain

Avec la situation qui est la nôtre, nous voulons continuer à témoigner de Jésus-Christ avec force et réalisme

Pour consolider notre avenir, nous travaillons avec d'autres. Ceci est vrai dans nos œuvres (foyers de jeunes, maisons d'accueil ...) mais aussi organisation administrative de l'économat ... Ainsi nous pouvons privilégier une animation spirituelle et humaine/

C'est dans cet esprit que deux grands projets sont en cours de réalisation :

La Maison Saint Charles à Paris : Une maison intergénérationnelle



La vocation de cette maison intergénérationnelle est de poursuivre l'action de la Congrégation articulée autour de l'accueil et de la solidarité.

La Congrégation retrouvera à l'ouverture du site un logement pouvant accueillir 20 religieuses. *En attendant, pendant la durée des travaux, les sœurs âgées, sont logées à l'EHPAD du Village Saint-Michel, la Villa Torelli.*

Elle aura pour principales missions d'accueillir des familles monoparentales (10 logements) afin de les aider à se réinsérer socialement; d'héberger des étudiants et des jeunes de 18-30 ans engagés dans une dynamique d'insertion socioprofessionnelle; d'accompagner des demandeurs d'emploi (15 logements), de recevoir quelques hôtes de passage (15 chambres). Elle aura aussi 2 grands appartements en colocation intergénérationnelle et mettra à disposition des salles pour des formations sociales, séminaires et conférences, événements associatifs et culturels et ouvrira des lieux favorisant la rencontre des populations. Par ailleurs, elle possédera des logements en accession libre. La gestion sera confiée à l'Association Habitat et Humanisme.

Ce Projet est en route, la reconstruction devrait se terminer d'ici un an environ.



La Communauté aura une mission d'animation spirituelle et relationnelle

Nous sommes maintenant dans la phase de réflexion sur la possibilité d'une communauté inter-congrégations qui serait partie-prenante du projet de la maison.

La Grande-Bretèche à Tours



La Bretèche demeurera la Maison-Mère de la Congrégation avec un lieu pour le Gouvernement général, les archives de la Congrégation, le centre de documentation ainsi que l'annexe du secrétariat général.

Le site accueillera outre une Communauté, un EHPAD (Établissement d'Hébergement pour Personnes Âgées Dépendantes) avec 25 chambres réservées à la Congrégation, une résidence-services où logeront des sœurs plus autonomes, un foyer de jeunes étudiantes et une antenne du Secours Catholique qui s'y trouve déjà.

L'EHPAD et la résidence-services seront gérés par la Fondation Léopold Bellan qui possède 67 établissements dont la plupart en Ile de France et un hôpital gériatrique à Paris. Institution à but non lucratif, la Fondation Léopold Bellan, créée en 1884, est porteuse des valeurs de solidarité et de respect des autres, elle accueille ou accompagne sans distinction d'origine, d'appartenance religieuse ou de moyens les personnes qui la sollicitent. Elle apporte aujourd'hui les réponses les mieux adaptées à la prise en charge des besoins dans plusieurs autres secteurs : très jeunes enfants, enfants, jeunes et adultes en situation de handicap mental, psychique ou sensoriel, enfants et jeunes en danger ou en difficulté sociale, malades.

Dans l'ensemble de nos communautés, les sœurs vivent avec courage leur vie religieuse et ont encore de multiples missions qu'elles poursuivent avec beaucoup de passion comme le suggère le tableau récapitulatif des missions ci-dessus.

Nous soulignons l'importance de la présence parmi nous des sœurs venant d'autres provinces; elles portent avec nous le souci de l'annonce de l'Évangile.

Marseille : une nouvelle communauté ?

Cette grande ville où nous avons été très présentes et où nous sommes encore est un lieu multiculturel, très cosmopolite où se côtoient des populations de toutes religions. Certains quartiers sont très pauvres, beaucoup de migrants y sont présents.

Nous avons le projet de poursuivre et de renforcer la mission en centre-ville.