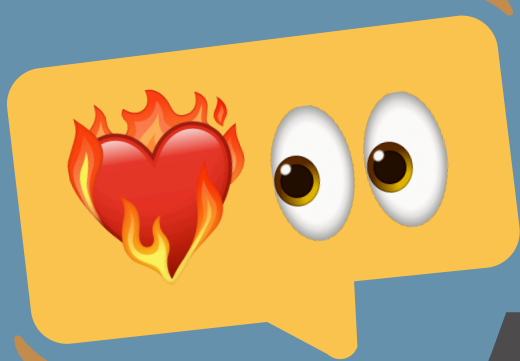


# FERMES DANS L'ESPERANCE 2025

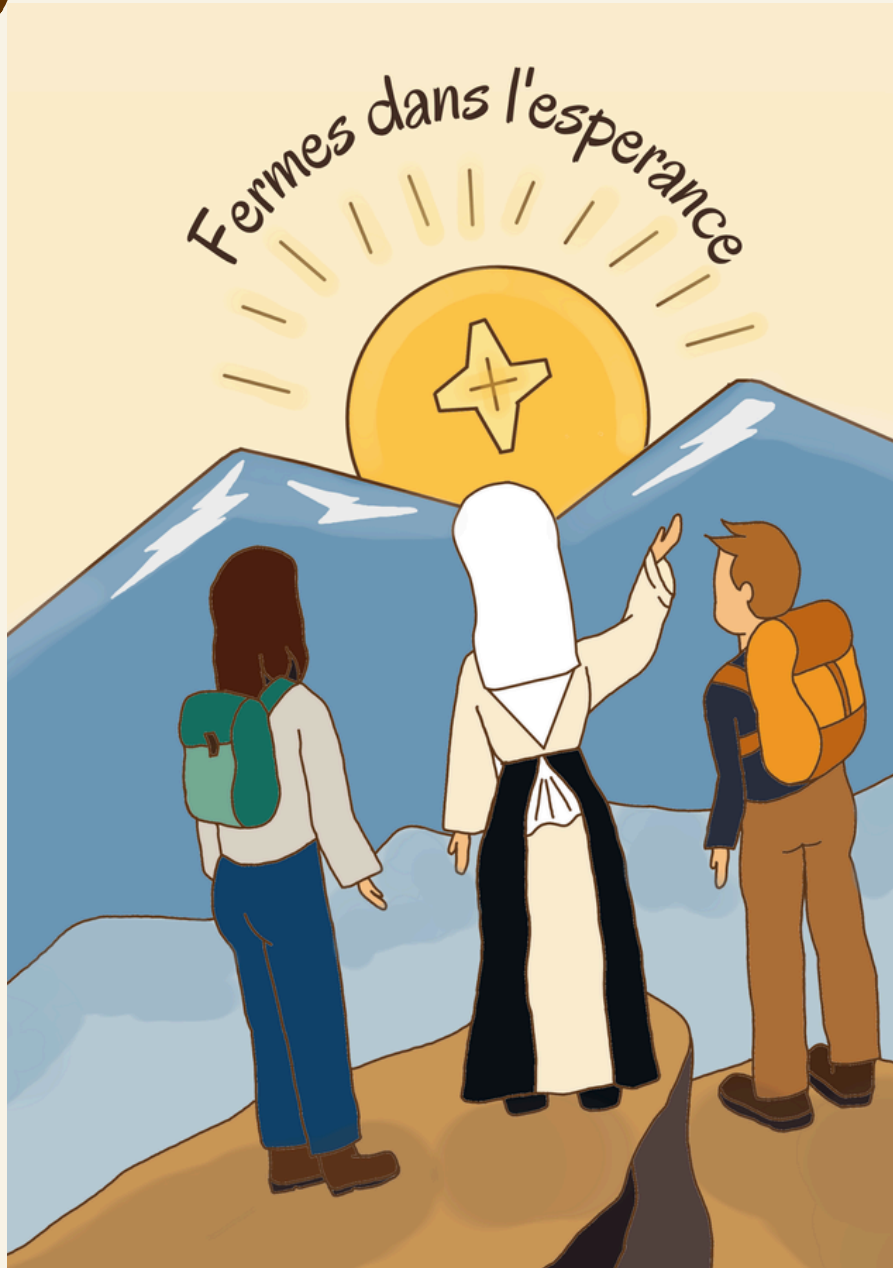
*Semaine du Charisme  
Carnet de suivi*



*Réseau Jeunesse Présentation*

*Réalisé par*  
***L'Equipe Coordinatrice***  
***du Réseau Jeunesse Présentation***  
*Sœurs et Jeunes*

# découvrir notre



*Pour plonger dans cette Semaine du  
Charisme nous devons escalader une  
montagne jusqu'à la cime la plus haute, pour  
nous, catholiques, : La Sainteté. Et quoi de  
mieux qu'aux cotés de Marie Poussepin ?*

*"Gardons indéfectible la confession de l'espérance, car celui qui a promis est fidèle."*

**Hébreux 10, 23**

Chers Jeunes, Sœurs et chargés de Pastoral,

En cette année de grâce où nous avons pour fondement la vertu de l'espérance, "celle qui ne déçoit jamais", en tant que Réseau Jeunesse Présentation, nous vous invitons à vous joindre avec enthousiasme à la Sixième Semaine du Charisme, sur thème : Fermes dans l'Espérance; du 20 au 25 octobre.

Nous commencerons par la Neuvaine à notre mère fondatrice, qui nous aidera à approfondir chaque jour les signes d'espérance présents dans le charisme dominicain de Marie Poussepin dans toutes les Provinces de notre bien-aimée Congrégation, en préparant nos cœurs à l'expérience active et consciente de toutes les activités, en présentiel et en ligne, prévues pour la semaine du charisme.

Ce sera une occasion précieuse pour renforcer notre identité charismatique, pour partager nos richesses et pour gravir ensemble la montagne de la sainteté en famille.

### **As-tu déjà escalader une montagne ?**

Au cours de cette expérience charismatique, vous aurez l'occasion de le faire du plus profond de votre être. Graver une montagne n'est pas simple : cela demande effort, détermination, confiance et un objectif clair dans le cœur. Chaque pas est un défi, chaque pierre un obstacle, et chaque pause une occasion de contempler ce qui a déjà été accompli. Tel est aussi le chemin de la sainteté : une ascension constante vers Dieu, où il ne s'agit pas d'arriver vite, mais d'avancer avec fidélité et persévérance.

Marie Poussepin était une femme qui choisit le sommet le plus haut : la sainteté, et elle le fit non pas dans l'extraordinaire, mais dans la vie quotidienne, en servant les pauvres, les malades, les enfants et les jeunes, en se laissant inspirer par la charité et en faisant entièrement confiance à la Providence du Seigneur.



Sa vie est comme une grosse montée :

- Elle choisit la foi comme une corde ferme qui la retenait
- Elle fit de la charité l'anneau qui la reliait aux autres.
- Elle se protégea avec l'espérance qui la maintenait en sécurité face aux difficultés.
- Et, d'un pas humble et déterminé, elle dressa la bannière de la sainteté au sommet de sa vie.

En cette Semaine du Charisme nous voulons cheminer en suivant ses pas comme des grimpeurs de la charité, en apprenant que chaque vertu est comme un échelon qui nous aide à gravir la montagne. Nous ne sommes pas seuls : la communauté est la cordée qui nous entraîne et Dieu est le Guide qui nous assure.

Atteindre le sommet signifie vivre notre vocation entièrement avec joie, tout en étant fermes dans l'espérance.

A présent, nous vous présentons le programme de la semaine afin que vous puissiez le partager et pour encourager la participation aux activités virtuelles qui auront lieu en soirée, et afin que vous puissiez planifier les activités en présentiel que nous proposons avec les jeunes dans leurs communautés de jeunesse et leurs paroisses.



# programme



## **Inauguration de la Sixième Semaine du Charisme : Fermes dans l'Espérance**

19h (Heure Colombienne)

Sur Zoom

Retransmission sur la chaîne  
Youtube



## **Atelier :**

**L'Afrique nous apprend à  
escalader dans la foi**

Activité en présentiel

Elle aura lieu dans les  
communautés de jeunes des écoles,  
paroisses et universités selon un  
horaire bien défini dans chaque  
établissement et/ou paroisse.



## **Atelier :**

**Se donner c'est vivre dans la  
Charité**

Activité en présentiel

Elle aura lieu dans les  
communautés de jeunes des écoles,  
paroisses et universités selon un  
horaire bien défini dans chaque  
établissement et/ou paroisse.

19h (Heure Colombienne)

Sur Zoom

Retransmission sur la chaîne  
Youtube

# programme

**Rencontre virtuelle :**  
**“Grimper dans l’Espérance : le Défi de la Vocation”**

19h (Heure Colombienne)  
Sur Zoom  
Retransmission sur la chaîne Youtube



---

**Rencontre virtuelle :**  
**“Toucher le sommet : Empreintes de sainteté”**

19h (Heure Colombienne)  
Sur Zoom  
Retransmission sur la chaîne Youtube



---

**Rencontre virtuelle :**  
**Fermes dans l’Espérance, unis en Congrégation**

20h (Heure Colombienne)  
15h (Heure de Rome)  
Sur Zoom  
Retransmission sur la chaîne Youtube





# activités à vivre

# L'Afrique nous apprend à grimper dans la foi

## Mardi 21

Grimper une montagne demande de l'effort, de l'assiduité et de la confiance, mais aussi la certitude que nous ne montons pas seuls. Les cordes représentent les moyens qui nous retiennent, qui nous aident à avancer et à nous maintenir en sécurité sur le chemin vers notre but.

En ce jour, notre regard se tourne vers le majestueux Kilimanjaro, en Tanzanie, symbole de l'Afrique, continent où nos sœurs servent au Tchad, Cameroun, Burkina Faso, Congo y Côte d'Ivoire. Cette montagne nous invite à regarder vers le ciel, à maintenir ferme notre regard de Dieu et à grimper soutenus par la vertu du jour : la Foi.

Ainsi, nous t'invitons à vivre cette prochaine rencontre :



### Proposition d'entrée :

*"En Afrique, les communautés cheminent ensemble, elles s'aident et racontent leur histoire par des gestes et des signes. Aujourd'hui, ramenons cette expérience ici : la corde sera notre symbole de confiance et le Kilimanjaro, le but qui nous pousse à regarder plus haut. Ouvrons notre coeur : à quels moments la foi t'a pris par la main et t'a retenu ? C'est comme ça aussi que l'a vécu Marie Poussepin, elle eut confiance en Dieu même dans la pauvreté et l'incompréhension, en trouvant dans la foi un échelon vers la sainteté."*





## Activité Brise-Glace

Pour jouer à “l’Echelle de la Confiance” prend en compte ces étapes :

- Former des binômes.
- Chaque binôme prend un petit bout de corde (ou se donne la main s’il n’y a pas de corde).
- Un membre du binôme ferme les yeux et l’autre le guide sur un petit parcours (le long d’un trait marqué au sol ou autour de la corde centrale)
- Au bout de 2–3 minutes, ils échangent de rôles.

Questions rapides à la fin de l’activité (en binôme) :

- Comment t’es-tu senti en te laissant guider ?
- Qu’est ce qui t’as rassuré ?

Nous suggérons à celui qui mène la rencontre d’observer et d’amener les jeunes à parler librement de leur ressenti.

L’activité est terminée, nous lisons la lecture de la Parole de Dieu ci-dessous :

***Or la foi est la garantie des biens que  
l’on espère, la preuve des réalités  
qu’on ne voit pas.***

Hébreux 11,1

*Autour de cette parole nous pouvons nous demander  
Qu’est-ce que la Foi ? La foi ne consiste pas  
seulement à croire à des idées ou à répéter des  
paroles :*

- *C’est croire en Dieu même quand on ne voit pas le bout du tunnel.*
- *C’est la corde qui nous retient, le phare qui nous éclaire, la force qui nous pousse à grimper sur notre propre montagne.*
- *C’est la certitude au milieu de l’incertitude, le soutien dans la fragilité et l’entrain dans la mission.*



## Lien avec le jeu de l'échelle de la Confiance

Dans la dynamique brise-glace, vous marchez les yeux fermés et vous devez faire entièrement confiance à la voix et aux gestes de votre partenaire qui vous guide. Cette expérience concrète nous apprend :

- **Croire sans voir** : comme dans la foi, nous avançons sans vraiment savoir où ces pas nous mènent.
- **Ecouter attentivement** : dans le jeu la voix du guide est essentielle, dans la foi nous écoutons la Parole de Dieu qui guide notre chemin.
- **Se sentir en sécurité dans la relation** : la foi ce n'est pas marcher seuls, mais c'est nous laisser soutenir par Dieu et la communauté, comme dans le jeu, nous nous sentons en sécurité grâce à la corde ou à la main de l'autre.

La foi c'est comme quand marcher avec les yeux fermés : ça peut faire peur, mais quand on fait confiance au guide, qui est Dieu, nous nous rendons compte que nous ne sommes pas seuls et que chaque pas nous rapproche du sommet de notre montagne.



## Activité - Ma corde de Foi

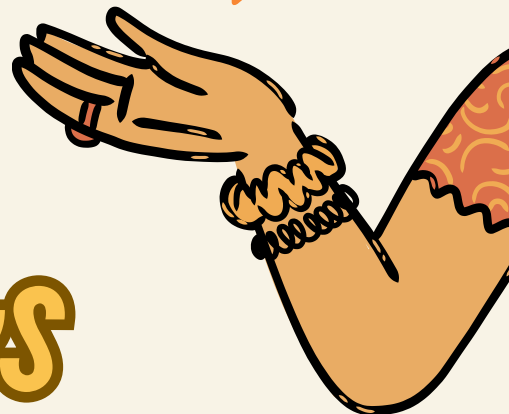
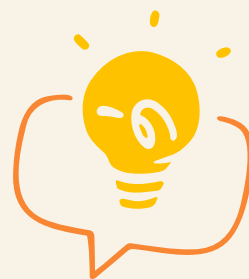
***“La fa foi soutient nos pas sur la montagne de la vie”***

Aujourd'hui nous voulons nous rappeler des moments où Dieu et Marie Poussepin ont été présents dans notre histoire, en nous donnant la main, en tenant la corde et en nous entraînant à avancer. Ce sera un moment vécu à partir de nos expériences personnelles, où chacun peut découvrir comment la foi l'a soutenu dans son cheminement.

Pour Marie Poussepin, la foi a été une étape fondamentale sur son chemin vers la sainteté :

- Faire entièrement confiance à la Providence : quand elle laissa la sécurité de Dourdan pour aller à Sainville, elle s'appuya sur la foi plus que sur les biens matériels.
- La Foi qui se traduit dans les œuvres: elle ne s'est pas limitée à la simple prière, mais a fait de la foi un lien concret en fondant la communauté, en éduquant, en soignant les malades et en servant les pauvres.
- La Foi mise à l'épreuve dans l'adversité: dans les moments d'incompréhension, de pauvreté ou de rejet, elle ne lâcha pas la corde de Dieu, bien au contraire, elle se rattacha encore plus à lui.
- Le chemin de la Sainteté: chaque décision a été une étape soutenue par la foi, pour vivre avec simplicité, humilité et charité héroïque.

**Matériel:** un petit bout de corde (fil, ficelle) par participant, papier, crayons de papier.



## pas à pas

1

Chaque participant reçoit ou prend un bout de papier et écrit :

- Un moment dans lequel la foi l'a soutenu (1-2 phrases)
- Un mot qui décrit comment il s'est senti à ce moment-là (peur, espérance, joie, confiance, etc)

2

Une fois terminé, formez des groupes de 4 à 6 personnes : chaque personne lit ce qu'il y a écrit sur son papier, pour ensuite répondre aux questions suivantes en groupe :

- Qu'est-ce qui s'est passé à ce moment, qui t'a aidé à tenir ?
- Qui ou quelle a été ta corde concrète ? (personne, prière, signe)
- Comment a changé ton regard depuis cette expérience ?
- Quelle ressource de la communauté aimerais-tu avoir plus présente dans ta vie ?
- Que signifie pour toi "regarder vers le haut", dans ton contexte (études, famille, projet de vie) ?





3

Sur la base de ce qui été fait, un geste symbolique va être réalisé :

- On va remettre à chaque jeune un bout de corde auquel il va attacher le papier sur lequel il a écrit le mot de son ressenti dans l'activité précédente.
- Après le partage en groupe, chaque jeune nouer son petit bout de corde à la corde principale en face du Kilimanjaro.
- Pendant qu'ils attachent les ficelles, l'animateur cite quelques mots qui ont été écrits sur les papiers : espérance, communauté, confiance, réconfort, force...
- Finalement, la corde principale est composée de l'histoire de chacun des participants.

Si le groupe est très nombreux, on peut rassembler les bouts de papiers dans une boîte et en lire quelques-uns (préalablement sélectionnés par les animateurs, en faisant attention à la sensibilité du groupe).





## Le geste d'attacher une corde: gravir une marche dans la Foi Réflexion

Quand chaque jeune attache son bout de corde à la corde principale, ce n'est pas un geste quelconque. Par ce nœud il dit:

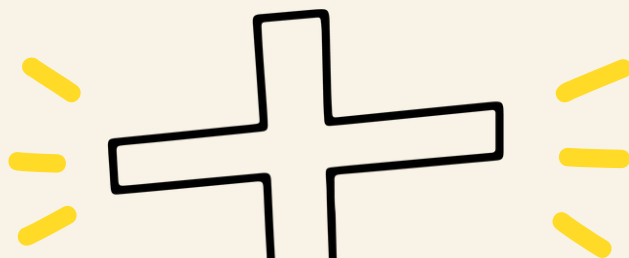
***“Je reconnais que la foi m’a soutenu à certains moments de ma vie.”***

***“J’accepte que Dieu ait utilisé des personnes, des événements et des signes concrets pour que je ne reste pas au pied de la montagne, mais plutôt pour m’encourager à grimper.”***

Chaque lien que nous tissons est comme une marche de la foi que nous construisons ensemble : pas à pas, nœud après nœud, nous montons jusqu’au sommet. Et ce sommet est plus qu’un lointain but : c’est l’horizon de la plénitude, de la sainteté et de l’espérance que Dieu veut pour chaque de nous.

Le Kilimandjaro, en Afrique, nous rappelle justement que : sa grandeur nous invite à regarder plus loin, à voler plus haut, ne pas se contenter de peu. Nouer la corde c’est affirmer : “Je crois pouvoir escalader encore, parce que je ne suis pas seul, parce que la foi m’encourage à continuer, parce que Dieu me soutient.”

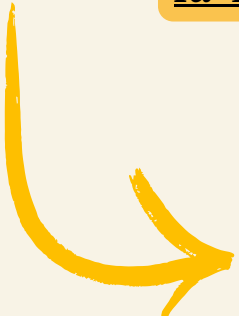
Finalement, la corde formée par chaque petit bout de corde est le signe visible que notre foi personnelle s’unit et se renforce en communauté, et que comme Marie Poussepin, nous pouvons cheminer fermement vers le haut, soutenus par Dieu et par ceux qui nous accompagnent.



### Prière-L'Afrique nous apprend à grimper dans la Foi

*"Seigneur, toi qui soutiens les pas de ceux qui te cherchent, nous voulons te remercier pour les mains qui nous ont accompagnés. Comme le Kilimandjaro qui s'élève vers le ciel, nous voulons élever notre espérance vers Toi. Nous te présentons les histoires que nous avons apportées, chacune attachée à cette corde : prend la, tiens la, fais en un signe d'union et compagnie. Donne la force à ceux qui se sentent fatigués, réconforte ceux qui sont seuls, éclaire le chemin de ceux qui sont perdus. Que notre foi soit un pont et pas un mur, qu'elle nous unisse et nous encourage à regarder plus haut. Amen."*

### Video: Elle nous vient d'Afrique: "Zunoog Soab la Yamba" (Bénis sois-tu).



Cette vidéo est un hommage à Marie Poussepin réalisée par les sœurs de la vice-province d'Afrique. Les sœurs ont voulu chanté pour Marie Poussepin, laquelle a été élevée par l'Eglise au titre de Bienheureuse, à l'image de sa vie exemplaire et du don de son charisme à l'Eglise.

La chanson est en mooré, une des langues nationales du Burkina Faso, avec des phrases dans les principales langues de la Congrégation : français, anglais, espagnol et d'autres langues africaines parlées en Côte d'Ivoire, au Tchad, au Cameroun, au Togo et Congo. Nous voulons réitérer à l'"Apôtre Social de la Charité" notre affection et notre détermination de la faire connaître et aimer par tout le monde, en utilisant la musique comme moyen qui n'a pas de frontières. L'auteure de cette chanson est la sœur Nicole Kaboré, Dominicaine de la Présentation.



### Prière pour l'Afrique et nos Sœurs

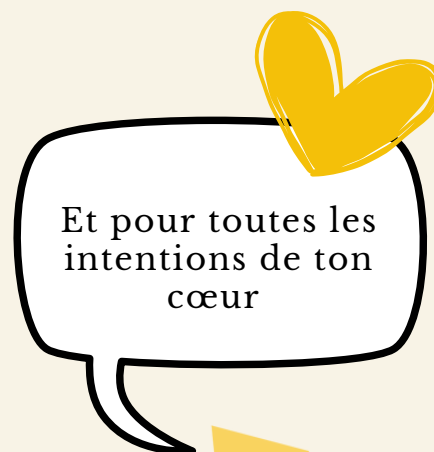
Seigneur de la vie et de l'espérance,  
nous te confions aujourd'hui le  
continent africain,  
avec sa grandeur, sa richesse et ses  
douleurs.

Bénis nos villes sœurs : le Tchad, le  
Cameroun, le Burkina Faso, le Congo et  
la Côte d'Ivoire, où la Congrégation  
transmet ton amour par les Sœurs de la  
Charité Dominicaines de la  
Présentation.

Soutiens par ta force ceux qui servent  
dans la santé, l'éducation, soignent,  
éduquent, la promotion de la femme et  
la pastorale, pour que, comme Marie  
Poussepin, ils vivent leur foi comme  
une corde solide qui les encourage à  
monter la montagne de leur vie.

Que le Kilimandjaro, symbole de cette  
journée, nous rappelle de toujours  
regarder vers le haut, et que la foi nous  
fasse forts pour voler plus haut sur  
notre chemin vers la sainteté.

***Amen***





# EUROPE la charité qui transforme

**Mercredi 22**

Quand nous escaladons une montagne, nous avons tendance à le faire avec un sac rempli de provisions utiles pour persévérer sur le chemin vers le sommet. Cependant, l'ascension n'est pas la même pour tous, en effet monter en groupe demande de porter une attention particulière à l'autre, qui peut se traduire par différents gestes. La corde que nous sommes invités à vivre en ce jour, c'est la corde de la Charité, pour nous rappeler que dans ce défi, nous ne sommes jamais seuls ni isolés du monde.

Aujourd'hui nous portons notre regard vers le continent où l'histoire du Charisme de Marie Poussepin a commencé, le Mont Blanc a été le lieu qui a réunit tous ceux qui ont voulu découvrir l'expérience de la randonnée et de l'alpinisme depuis le XIII<sup>ème</sup> siècle, et ses vertus nous inspirent aussi vers la Sainteté.

Nous aimerions alors que la rencontre que nous proposons par la suite soit réalisée en amont de la Semaine du Charisme, afin que le mercredi 22, chaque communauté de jeunes puisse se mettre en route pour se donner à une œuvre de charité.



## But de l'Expérience

L'animateur à l'entrée du lieu où se réunissent les jeunes, leur expliquera qu'ils doivent former une rangée, épaule contre épaule, afin de vérifier le matériel à emmener pour l'ascension de la montagne avec la corde de la charité et il leur remettra à chacun un foulard pour se cacher les yeux.

Les **matériaux suivants seront à emmener** : des pierres de différente taille, du coton ou des éponges imprégnées d'odeurs agréables et désagréables, des feuilles séchées et des fleurs, des bonbons sucrés et acides.

Chaque jeune recevra certains de ces éléments, et devra essayer de déchiffrer avec ses sens restants, qu'est-ce qu'il lui a été donné. Après quelques minutes, on lui demandera de nommer et décrire ce qu'il a dans ses mains, et il pourra enfin enlever le bandeau de ses yeux.

## Relation de la Motivation avec la vie

Une fois que tous les jeunes ont fait l'exercice, l'animateur leur expliquera que, dans la vie, même si nous avons tous été créé à l'image et à la ressemblance du Seigneur, parfois il y a des réalités qui nous différencient les uns des autres, ainsi, en fonction de leur matériel, on pourra leur demander :

*Quelles différences pensez-vous qu'il existe dans la réalité de de la société, de votre paroisse, votre école ou territoire ?*

Cette question est juste pour vous faire réfléchir mais elle n'est pas à répondre à voix haute.



L'objectif est que les jeunes puissent identifier les réalités du territoire où ils vivent, qui font que certaines personnes se sentent plus vulnérables ou défavorisées par rapport à d'autres. Cela peut parfois les isoler du reste de la population, contribuant ainsi à leur marginalisation. En ce sens, nous ne nous limitons pas aux personnes de tout âges et de tout horizon, mais aussi aux autres créatures et êtres vivant dans notre foyer commun.



## Activité - Description de l'Expérience

L'animateur présentera rapidement le contexte de l'activité, il expliquera qu'il y a longtemps, quand Marie Poussepin était jeune, elle hérita de l'usine de bonneterie de son père, à la mort de ce dernier. Quand elle vit les besoins des habitants de son village, non seulement elle leur offrit des bas, mais aussi un travail et elle leur apprit tisser des bas. A cette occasion, chacun des jeunes deviendra couturier pour tricoter des chaussettes et les donner à celui qui à froid.

Le groupe de jeunes sera divisé en petits groupes, et chacun recevra une feuille de papier contenant une brève description d'une personne ou d'un animal en situation de vulnérabilité. Voici quelques options, ou alors les participants peuvent choisir une personne en fonction de leurs réponses à la question de motivation :

- Une personne vivant dans la rue
- Un ami qui n'a pas de quoi se nourrir
- Quelqu'un qui souffre de discrimination raciale
- Une mère fuyant son pays pour conflit ou vulnérabilité
- Un animal de compagnie abandonné



L'objectif est que chaque équipe construise, avec du papier Kraft, une paire de chaussettes, dont les fils sont les actions nécessaires pour aider cette personne.



Les jeunes disposeront d'un temps raisonnable pour réaliser l'activité, puis chaque équipe présentera son projet à l'ensemble du groupe. Une fois que chacun aura exposé sa réflexion, l'animateur pourra interroger les jeunes :

*Comment vous êtes-vous sentis en faisant cette activité ? Qu'avez vous remarqué ? Qu'avez vous découvert ?  
Quelle attitude et quelles actions pouvez-vous mettre en place pour aider les autres ?*



## Analyse de l'Expérience

A partir de l'activité vécue, de la contribution des jeunes, l'animateur conceptualisera ce que l'on entend par Charité, guidé par Marie Poussepin.

---

**La charité est plus qu'une simple mise au service de l'autre. La charité c'est "vivre une vie transformée et transformatrice, ouverte à l'action de Dieu, consciente de ses limites, mais courageuse dans l'amour. C'est reconnaître qu'un sourire, un regard, une salutation, une visite peuvent être des sacrements quotidiens."**  
(Communauté aux Philippines)

Par ces actions, nous rendons digne la vie des autres en donnant un sens à la nôtre, car lorsque nous nous donnons par amour, c'est à Dieu que nous donnons, qui guérit, sauve et pardonne, dans chaque geste l'espérance est semée.

Marie Poussepin a été un modèle fidèle de comment vivre la charité par des attitudes que nous pouvons adopter aujourd'hui pour être humanité au service de l'humanité : l'Ecoute active et la contemplation du monde qui nous entoure, de notre prochain dans ses besoins et de Dieu par la prière; la Fraternité, car les oeuvres ne se font pas seulement individuellement, mais se vivent et se construisent en communauté; la Piété, pour oeuvrer à l'évangélisation, qui n'est autre qu'être témoin de Jésus vivant; la Simplicité, car servir n'est pas un acte de privilège ou de reconnaissance, c'est une vocation qui se renouvelle constamment; le Travail, car tout service caritatif exige des actions et non des omissions.

---



De la même manière, ceux qui ont déjà gravi et continuent de gravir le Mont Blanc se reconnaissent comme des sujets faisant partie d'un groupe, dont les actions peuvent contribuer ou, au contraire, affecter à la fois la réussite de l'ascension de leurs autres compagnons et de la Montagne qui les accueille pour leur voyage..

Ainsi, par charité, nous sommes appelés, lors de cette ascension, à prendre conscience de notre appartenance à une communauté et, à nous éloigner de l'idée que nous sommes des îles séparées les unes des autres. Tout comme le Mont Blanc est entouré de nombreux autres glaciers qui dépendent de son état, nous sommes également entourés de vies qui, un jour, exigeront de nous que nous tendions la main pour les empêcher de tomber.

### Discernement sur l'Expérience

La pièce sera décoré de bougies ou de cierges au centre de la pièce, accompagnés de la Bible avec le texte biblique à lire, ainsi que d'un coffre ouvert. Autour de ce symbole, il y aura des pièces de monnaie en papier éparpillées au sol.

L'animateur proposera aux jeunes de s'asseoir par terre en cercle autour du symbole et les invitera à écouter la lecture qui suit :

*S'étant assis face au Trésor, il regardait la foule mettre de la petite monnaie dans le Trésor, et beaucoup de riches en mettaient abondamment. Survint une veuve pauvre qui y mit deux piécettes, soit un quart d'as. Alors il appela à lui ses disciples et leur dit : "En vérité, je vous le dis, cette veuve qui est pauvre, a mis plus que tous ceux qui mettent dans le Trésor. Car tous ont mis de leur superflu, mais elle, de son indigence, a mis tout ce qu'elle possédait, tout ce qu'elle avait pour vivre."*

Marc 12, 42-44



Le texte lu, il les interroge:

**à quoi ce texte nous invite-t-il ?**

Après avoir écouté quelques réponses, l'animateur fera la réflexion suivante :

*La bienheureuse Marie Poussepin, après avoir débuté dans l'industrie des bas de soie, s'est tournée vers ceux qui avaient le plus besoin d'être remarqués et reconnus. C'est ainsi qu'elle a quitté sa terre natale pour aller là où la guerre, la pauvreté et la maladie envahissaient chaque recoin. Elle a tout donné, de son humanité aux ressources dont elle disposait, pour la juste reconnaissance des droits et des devoirs de tous. C'est pourquoi elle a bâti une communauté où elle a honoré les femmes qui, à leur tour, ont reproduit son œuvre, mais où elle a aussi apporté l'eau de vie à ceux qui avaient soif.*

*Nous sommes des jeunes qui, comme Marie Poussepin, de près ou de loin, vivons dans une réalité où certains sont moins fortunés, et c'est là que le Seigneur nous appelle à accomplir son œuvre. Nous l'avons appris auparavant : du sourire que nous partageons avec les personnes tristes à la nourriture que nous apportons aux affamés, la charité est de pouvoir donner de soi-même, comme la veuve a donné de ce qu'elle avait et de ce qu'elle était. Non pas à cause des apparences ou parce qu'elle en avait trop, mais parce que nous avons accepté la mission qui nous a été confiée.*

Dans ce même esprit, l'animateur invitera les jeunes à prendre chacun une pièce et à y inscrire l'attitude ou l'action qu'ils souhaitent adopter pour vivre la charité, à l'instar de Marie Poussepin. En signe d'engagement, ils la déposeront dans le coffre, comme l'a fait la veuve.

L'animateur clôturera la réunion en invitant chacun à s'embrasser chaleureusement.



Nous vous invitons une fois de plus à organiser cette rencontre avec votre communauté de jeunes avant la Semaine du Charisme. En approfondissant la compréhension de la grande vertu de la Charité, vous pourrez, en équipe, avancer vers l'objectif du mercredi 22 : réaliser une œuvre de charité.

Voici une liste d'actions que les jeunes du Réseau Jeunesse Présentation peuvent mener pour transformer des vies, où que vous soyez. N'oubliez pas que nous attendons des photos de vos rencontres sur le compte Instagram @rjpresentación et que mercredi soir, nous partagerons un peu plus sur ce que signifie vivre la charité, partout où l'empreinte de Marie Poussepin est perceptible.

### Visites solidaires

Prévoyez une matinée ou un après-midi où la communauté pourra se réunir pour partager, offrir des moments de jeux, de divertissements ou même de la nourriture dans une maison de retraite, une garderie, un établissement de soins pour personnes handicapées ou malades, ou d'autres établissements.

### Services Communautaires

Identifiez un endroit dans l'école, la paroisse ou du quartier nécessitant de l'aide pour sa restauration, son nettoyage ou son entretien. Cela contribuera à renforcer le sentiment d'appartenance.

### Potager solidaire

En tant que communauté, plantez un potager communautaire qui fournirait de la nourriture à ceux qui en ont le plus besoin et qui peut devenir un projet partagé.

### Campagnes de collectes

Cherchez à promouvoir des campagnes de collecte de produits de nettoyage pour les institutions qui en ont besoin, ainsi que des campagnes de collecte de fournitures scolaires ou de produits d'épicerie pour ceux qui en ont le plus besoin.

### Actions de proximité

Organisez des événements offrant des câlins gratuits, des espaces d'écoute pour ceux qui en ont besoin et même un coin où les gens peuvent écrire et recevoir des messages de soutien.

### Campagnes de sensibilisation

Avec des sujets de grande nécessité, informez vous et créez des affiches ou un réseau social pour faire connaître des aspects de ces mêmes sujets que beaucoup ne connaissent peut-être pas.

***Mais n'oublie jamais que tout ce que tu réalises, comme Marie Poussepin, est inspiré par Jésus-Christ et son amour.***





Nous vous remercions de votre engagement et de votre communion avec cette initiative qui vise à exalter notre charisme et à tisser des liens de fraternité.

Nous nous unissons dans la prière, confiant nos besoins et nos rêves à Notre-Dame de la Présentation.

Avec amour,  
L'Equipe coordinatrice  
Réseau Jeunesse Présentation

